

Balade « Découverte »

Dans le vieux Crotoy



Circuit-découverte du 20 octobre 2015

Départ → Château d'eau

- ***Rue Florentin Lefils, le monument érigé à la gloire des frères Caudron*** et représentant le Vol d'Icare. Celui-ci n'est pas le monument originel érigé par Athanase Fossé et inauguré en 1923, réalisé en bronze il avait été réquisitionné par les allemands. Le monument actuel a été inauguré en 1954
- ***Rue Florentin Lefils aujourd'hui les chambres d'hôtes « Ô mylle douceurs », l'ancienne maison de Florentin Lefils.*** Celui-ci, né le 7 juin 1805 à Dieppe, membre de nombreuses sociétés savantes, a été le grand historien du Crotoy. Il intercèda auprès de Napoléon III afin que le projet de construction du bassin des chasses vît le jour. Celui-ci a été construit de 1862 à 1866, en compensation du détournement du fleuve, trente ans plus tôt, qui a forcé la Somme canalisée à parvenir à Saint-Valery. A noter qu'un bas-relief en bronze représentant Florentin Lefils et scellé sur le mur d'enceinte de la maison a lui aussi été réquisitionné par les allemands pendant la dernière guerre
- ***Rue Jules Verne, la Maison Jules Verne, la villa « la Solitude »*** – C'est en 1865 que Jules Verne découvre Le Crotoy, subjugué par l'endroit, Jules Verne y loue une villa dès l'année suivante mais ne s'y installera définitivement qu'en 1869 et ce jusqu'en 1871 (fin de la Commune). Il achètera en 1867, un caboteur nommé le *Saint-Michel*, C'est ici, au Crotoy, que l'écrivain aura l'idée de son fabuleux roman *Vingt Mille Lieues sous les mers* et il l'écrira, dans sa villa, sur son bateau ou sur la plage. En 1871 il quitte Le Crotoy pour emménager à Amiens, où il sera élu au conseil municipal et mourra en 1905,
- ***place Jeanne d'Arc (autrefois place du Port) Square Jeanne d'Arc,*** sortie Ouest. Sur la droite, la Villa « Les Mouettes blessées » qu'habita Toulouse Lautrec (1864-1901) en 1899 puis en 1900.
- ***Quai Léonard*** (ancienne rue Jeanne d'Arc)

- Autres observations
 - 1- Les anneaux scellés dans le mur bas à gauche qui servaient à attacher les chevaux des gens et marchands qui venaient au marché.
 - 2- Autour du calvaire, liste des marins disparus au cours de naufrages ou faits de guerre
- **la villa blanche « Jeanne d'Arc »**. La tour qui coiffe le mur n'est pas de l'époque médiévale. Elle a été probablement été édifée dans la deuxième partie du XIXe. Elle ne figure sur aucun plan antérieur à 1866 mais par contre apparaît sur une toile de Georges Seurat « le Crotoy amont » peinte en 1889.



La Crotoy Amont - Georges Seurat. 1889

- **Résidence construite en 1810 sur les ruines de l'ancien château fort** pour Monsieur Desgardin, maire, elle entra ensuite dans la famille Millevoye, dont un des ascendant Charles Hubert Millevoye (1782-1816) natif d'Abbeville est connu comme poète de l'époque romantique.
- **L'ancien château**, qui succéda à plusieurs autres, tour à tour, démolis et reconstruits, fut démoli par explosion en 1674, sous Louis XIV, pour respecter le traité d'Aix la Chapelle de 1668 (traité mettant fin à la guerre entre la France et l'Espagne). Celui-ci comportait 4 grosses tours et 2 entrées, l'une vers la mer avec pont-levis et l'autre vers la ville avec un double fossé.
 - 1-Tour Gobelin qui devait servir à stocker les provisions de bois.
 - 2- Tour du Moulin (peut-être moulin à bras) qui servait aussi de réserve pour les grains et la farine et possédait peut être un four.
 - 3-Tour de la Brasserie pour la fabrication des différentes bières.

- 4-la Tour du Roi ou Tour des Prisons. C'est là, semble t'il que Jeanne d'Arc aurait séjourné avant de traverser la Baie de Somme à pied et en barque.



- **Rue du Château** (anciennement rue du vieux château). Nous passons devant la plaque apposée sur la fausse braie encore visible (1^{ère} fortification plus basse que les murailles du château). Nous sommes vraisemblablement à l'emplacement du fossé donnant vers la ville où il existait une passerelle.
- **Place Mancel.** Monsieur Joseph Mancel, né à Amiens le 5 janvier 1807 fut Avoué près de la Cour Royale d'Amiens. Il avait défendu les intérêts de la Ville du Crotoy dans sa demande de désunion en 1852 de l'Hospice d'Abbeville et celui du Crotoy, En 1860, il abandonné les honoraires auxquels il avait droit pour ses démarches de défense de la commune à la condition de les employer à l'établissement d'un plan général d'alignement de la Ville.

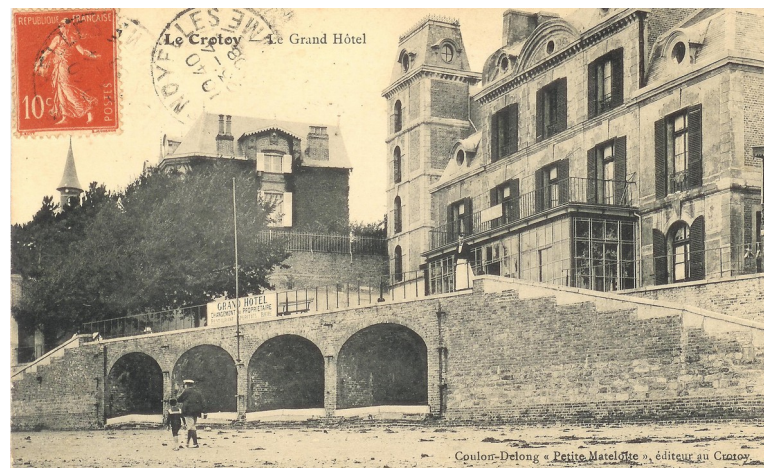
- **Rue de l'Impératrice** (autrefois impasse Mancel) baptisée ainsi en l'honneur de l'Impératrice Eugénie de Montijo, de qui Pierre Guerlain était le parfumeur et pour qui il créa « l'Eau de Cologne Impériale ».

Descendre sur la plage par l'escalier de construction plus récente.

- **Maison de Pierre Guerlain.** Pierre François GUERLAIN né à Abbeville en 1798 s'installe à Paris en 1828 comme parfumeur vinaigrier. Epris du Crotoy, il achète ce « petit manoir » vers 1846. Après sa mort en 1864, cette maison passa dans la famille Piras car l'une de ses filles s'était mariée avec Jules Piras. Elle y restera jusqu'au milieu des années 1980.

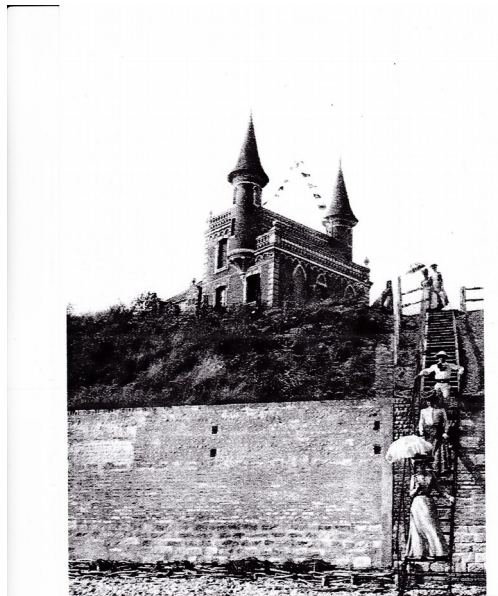


- **Le Grand Hôtel** (remplacé par une résidence « Plein Sud » d'appartements) Pierre Guerlain qui rêvait de faire venir au Crotoy l'impératrice, obtint une concession en 1851 sur laquelle il fit construire un Grand Hôtel, Etablissement de Bains juste à côté de sa maison. Après sa mort en 1864, Aimé Guerlain, l'un de ses fils proposa à la Municipalité d'acquérir cet hôtel. Après le refus de celle-ci en 1872, l'hôtel fut repris par Monsieur Delant, cuisinier renommé qui l'agrandira. Il sera détruit par les Allemands au cours de la seconde guerre mondiale et remplacé par une résidence composée d'appartements.

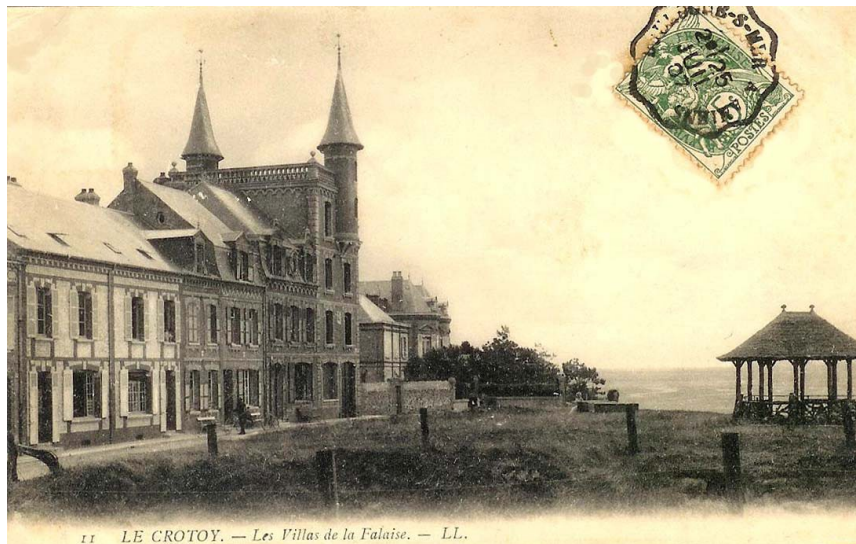


- **La terrasse de l'ancien Grand Hôtel.** Cette terrasse avec 2 rampes permettait d'accéder à la plage était creuse et ouverte vers l'avant par 4 arcades aujourd'hui murées. Cette cavité était à l'origine destinée aux baigneurs pour y prendre des bains chauds (mais aucune certitude sur la mise en fonctionnement).
- **L'ancienne villa « Les Roches les Pins ».** Propriété léguée à une communauté de sœurs, ayant servi de colonie de vacances d'où le calvaire apposé sur le mur de soutènement. Démolie dans les années 1960, il ne subsiste que quelques pins.

Monter l'escalier : l'escalier à l'origine en fer était prolongé par un escalier de bois qui arrivait sur la terrasse.



- **A côté, la villa « Le Souvenir » actuellement « Les Tourelles »** construite pour Monsieur LECOCQ avant 1900 qui a laissé son empreinte par un bas-relief sur la façade représentant un coq. Devant il avait fait construire un kiosque aujourd'hui disparu. Dans le bac à sable, une meule qui serait celle du Moulin Bizet construit sur l'emplacement du parking actuel. (D'après certains ouvrages, il y avait 5 moulins à vent, dont 1 sur la butte, 3 de la butte à la rue Victor Petit et 1 vers Saint-Pierre ainsi qu'un moulin à eau dans la cité Mercier qui a servi entre autre pour une scierie.)



11 LE CROTOY. — Les Villas de la Falaise. — LL.

- **La rue Pierre Guerlain** devrait s'appeler Aimé Guerlain du nom de son fils qui a préféré ne rien construire sur la terrasse dont il était en partie propriétaire afin de faciliter aux Crotellois et aux baigneurs la vue de la mer et le spectacle du départ et de l'arrivée des canots et bateaux de pêche. (délibération du Conseil Municipal du 22 novembre 1896 – proposition de Monsieur Emile Vasseur, maire).
- **Sur la gauche, une ancienne tour médiévale surmontée d'une table d'orientation.** Sur une deuxième tour, tout près, a été installé, d'abord un feu de marée puis des phares dont le phare actuel. Autrefois, avant que l'Hôtel « Bonne Maman » soit construit, une vue magnifique s'offrait au crotellois et aux « Baigneurs » les touristes d'aujourd'hui.
- **On pourra observer en haut de la rue de la Butte** les anciens remparts construits principalement en pierres de grès pouvant mieux résister aux assauts de la mer.
- **Résidence « Pierre et Vacances »** bâtie à l'emplacement d'un ancien Casino construit après la Seconde Guerre Mondiale remplaçant un ancien casino détruit par les Allemands et qui avait été transformé en Hôpital militaire pendant la Première guerre Mondiale.
- **Villa « les Ormeaux ».** De l'autre côté de la rue de la Plage on peut voir une villa à colombages « les Ormeaux » qui fut le siège de la Kommandatur de la Kriegsmarine (la crèche marine) pendant la Guerre. Elle fut utilisée un certain temps comme casino. Elle est ceinturée par la rue Delant du nom du cuisinier du Grand Hôtel qui la donna à la Municipalité à la condition qu'elle porte son nom. (il avait construit des villas sur un terrain

dont il avait fait l'acquisition en utilisant une partie pour faire un chemin qu'il a ensuite donné à la commune à condition que cette voie porte son nom.)

- **Ancienne tour.** *Tout à côté, sur la gauche, on voyait encore en 1866* les restes d'une tour placée à un changement de direction des remparts vers la Porte du Pont.
- **Rue des Marins.** Comme indiqué précédemment, elle permettait aux marins un accès au Belvédère afin de pouvoir observer la mer
- **Rue du Puits Sucré.** Un puits était creusé au milieu de la rue tout juste à gauche. Il sera remplacé par une pompe.



la rue du Puits sucré avant 1900



- **Rue de la Porte du Pont.** *En face de la pharmacie,* observer l'épaisseur (80cm) de l'ancien rempart aboutissant à la Porte du Pont.

Changement du nom des rues proches

1 - la rue des Bains s'appelait autrefois Impasse de la Galette. Cette donnait sur la plage où l'on descendait par une rampe cimentée. D'après Paul Eudel dans son livre « Le Crotoy » tout au bout à droite existait un établissement nommé « la Galette » car la femme d'un meunier y fabriquait d'excellentes galettes. Le nom « impasse de la Galette » fut ensuite attribué à l'impasse à droite qui débouche sur la rue des bains. A noter qu'à la place de « La Galette » on a connu un établissement portant le nom de « Café des Bains ».

→ **Tourner à droite**

- **En face la rue Grognet Gourlain**, anciennement rue du Flot qui a remplacé la rue de la Flaque après les demandes de Crotellois qui louaient leur maison pour les Bains et dont le nom de la rue rebutait les futurs locataires.
- **Rue Pasteur. Au numéro 8 « très vieille maison »**, la modeste chaumière et l'impasse Pasteur (anciennement « Impasse du Faubourg »). Au fond, l'ancien rempart (non visible car implanté dans une propriété privée) qui était situé côté terre et donc construit avec des matériaux hétéroclites (pierres, briques, galets) moins coûteux que les grès.

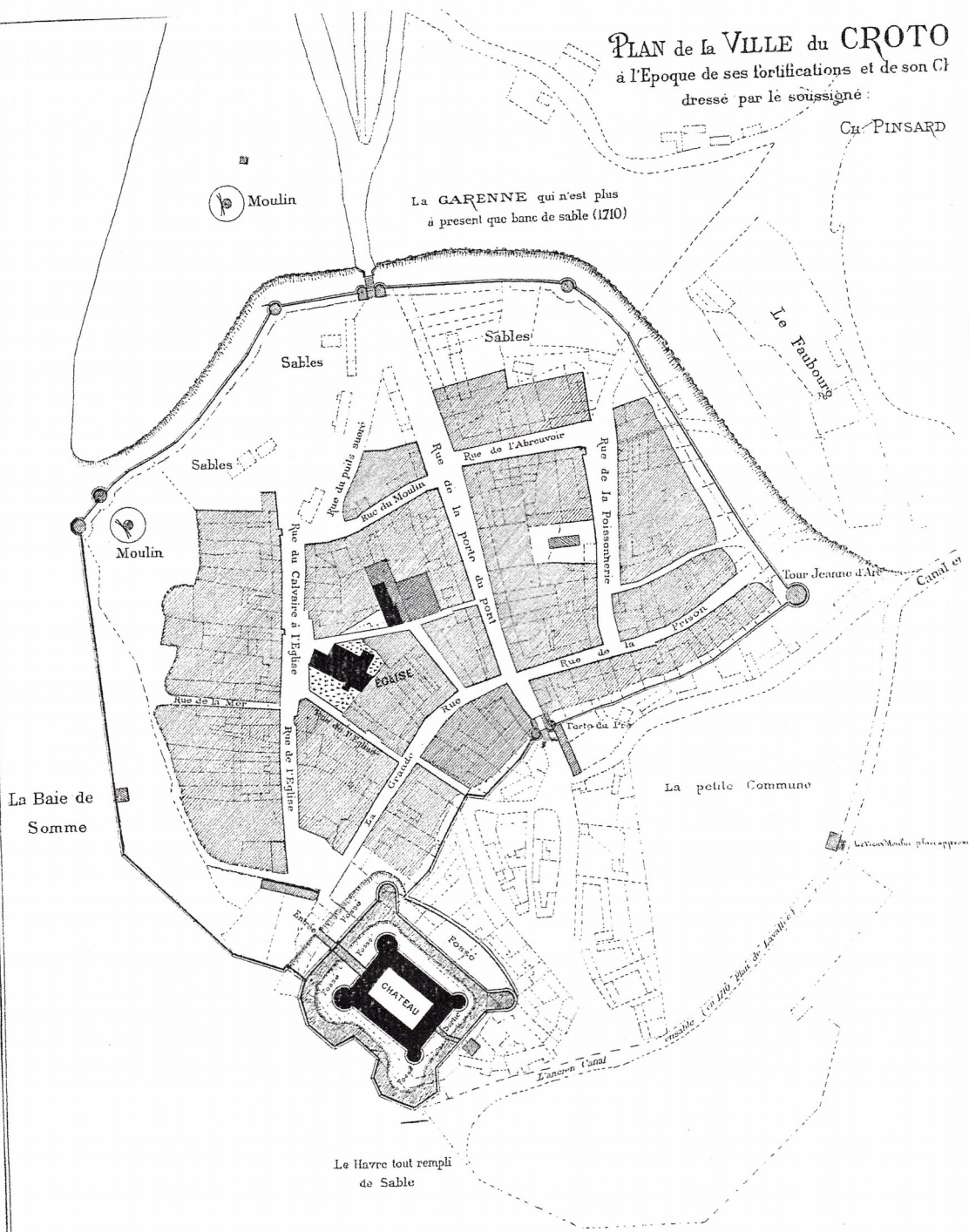
Nous suivons toujours la ligne des Remparts

- **Carrefour avec la rue du 8 mai**. La rue du 8 mai a remplacé la rue du repos elle-même ayant remplacé la rue de l'Égout. Les eaux de la rue de la Flaque et de la rue de l'Égout allaient remplir une mare communale à l'emplacement de la station service derrière « Carrefour ».
- **2^{ème} partie de la rue Pasteur**. A droite, on arrive à une ruelle très étroite (70cm parfois) qui était à l'origine un fossé d'égout recueillant les eaux de la ville haute et qui après avoir été barré car emprunté par certaines personnes qui en faisaient ébouler les côtés, fut comblé et remplacé par une canalisation souterraine dont on pourra apercevoir une bouche d'égout au débouché avec la rue de la Croix et la rue Paul Bos.
- **La rue Paul Bos** (ancienne rue de la Poissonnière ou Poissonnerie). Celui-ci avait fait un legs de 12 000 frs en 1910 au Bureau de Bienfaisance.
- **Rue de la Brèche**. Très vieille rue, rénovée récemment en essayant d'en conserver le cachet ancien avec le caniveau au milieu de la chaussée d'où nous est restée l'expression « Tenir le haut du pavé ».
- **Rue de la Prison Jeanne d'Arc** (autrefois la rue de la Prison). En face de la rue de la Brèche, on observera encore l'épaisseur du mur de séparation de deux maisons, emplacement de l'ancien rempart. Derrière la maison, existait une autre tour appelée Tour Jeanne d'Arc et qui était à l'angle d'un nouveau changement de direction de la muraille. Plus loin, au coin d'une maison, une statuette de Jeanne d'Arc enfermée derrière les barreaux

- **Place du Monument aux Morts.** Vraisemblablement, autrefois Square Ferdinand de Lesseps avec la rue Ferdinand de Lesseps. Ferdinand de Lesseps connu pour la construction du Canal de Suez puis en partie de celui de Panama séjournait au Crotoy en 1888 avec sa nombreuse famille (17 enfants nés de 2 mariages). Dans la délibération du Conseil municipal pour le changement de nom il n'est fait aucune allusion à sa participation de la construction des écluses du bassin des chasses.
- **Rue du Général Leclerc,** inaugurée par le Général de Gaulle en 1949. On remarquera la différence des niveaux des maisons par rapport à celles de la rue de la Prison Jeanne d'Arc, le rempart était en effet parallèle à ces deux rues, l'une intra-muros et l'autre extra-muros.
- **Carrefour rue du Général Leclerc et rue de la Porte du Pont.** De l'autre côté sur la gauche, existait un puits « le puits noir » qui semble t'il donnait une eau de mauvaise qualité. Un peu plus loin, le début d'une ruelle, maintenant barrée qui débouchait à côté du Picardy, ancien Hôtel de la Marine.
- **Remonter la rue de la Porte du Pont.** Au niveau du Magasin Fréville (petite construction à droite) se trouvait la deuxième porte de la ville « la Porte du Pré » qui donnait sur le port et sur les Molières.
- **Salle Eudel** et Toulouse Lautrec. Ancienne école maternelle bâtie sur l'emplacement de l'ancien hôpital fondé au XIVE siècle.
- **Rue Eudel, 2^{ème} partie :** autrefois rue de la Bienfaisance car on y trouvait le siège du Bureau de Bienfaisance
- **Rue Albin (et non Albain) Lecomte,** du nom d'un ancien maire. Nous passons devant la maison natale de Paul Eudel, après la boulangerie et avant l'ancienne Ecole des Filles, au coin. (né au Crotoy en 1837 et mort le 18 novembre 1911, est un armateur, négociant, collectionneur et chroniqueur d'art français. Il vit d'abord à Nantes, où il mène une vie d'industriel tout en écrivant des chroniques pour le *Bulletin bibliographique*, le *Courrier de Nantes* et le *Phare de la Loire*, où il est membre du comité d'inspection et d'achats de la Bibliothèque et conseiller municipal. En 1878, il s'installe à Paris et contribue à de nombreux journaux tels que *L'Opinion*, *La Vie moderne*, *Le Figaro*, *Le Temps*, *L'Illustration*. Il écrit par ailleurs plusieurs pièces en un acte en collaboration avec d'autres auteurs, ainsi que des récits de voyage.).
- **Place Jeanne d'Arc.** (anciennement place du Port) Elle possédait 2 squares distincts au XIXème siècle avant l'érection de la statue de Jeanne d'Arc inaugurée en 1881. Un kiosque à musique y avait été construit

PLAN de la VILLE du CROTO
à l'Époque de ses fortifications et de son Cl
dressé par le soussigné :

CH. PINSARD



Documents - Le Cadastre à l'Echelle de 1 à 1250 - Le plan de M^r de Lavallois de 1710
un plan déposé au Ministère de la Guerre levé à l'Echelle de 200 toises sans
date mais paraissant être du siècle dernier - Les restes des fortifications encore visibles sur place

